



VENTILACIÓN MECÁNICA NO INVASORA EN AGUDOS Y ÚLCERAS DE PRESIÓN POR LA MASCARILLA COMO EFECTO SECUNDARIO

García Santano MS, Pérez González PM, Castillo Sánchez D, Torralba Sánchez C, Feroso Gutiérrez J, Rey Hernández MA, Pan Suárez NM, Viro MA, Landete P, Zamora E, Ancochea J. P. H. U. La Princesa. Madrid

INTRODUCCIÓN Y OBJETIVOS

- La ventilación mecánica no invasora (VMNI) es una opción de tratamiento cada vez más empleada en diversa patologías.
- Un efecto secundario frecuente y puede condicionar su utilización son las úlceras faciales por presión de la mascarilla.
- Valorar las úlceras por presión que se producían en nuestra unidad, así como las características de los pacientes.

MATERIAL Y MÉTODOS

Se recogieron las siguientes variables de todos los pacientes ventilados en la unidad de monitorización de agudos del H.U. La Princesa durante el período de Diciembre del 2013 hasta Octubre del 2015.

Edad sexo causa que inició la VMNI mascarilla empleada

modo de ventilación nocturna / con desconexiones / continua de más de 72 / menos de 72 horas

La intensidad del dolor según la escala visual analógica (EVA) El riesgo de UPP por la escala NORTON

El de caídas según la escala DOWTON Nivel nutricional con la alerta "CONUT"

Existencia de úlceras por mascarilla caídas durante el ingreso días de estancia media exitus

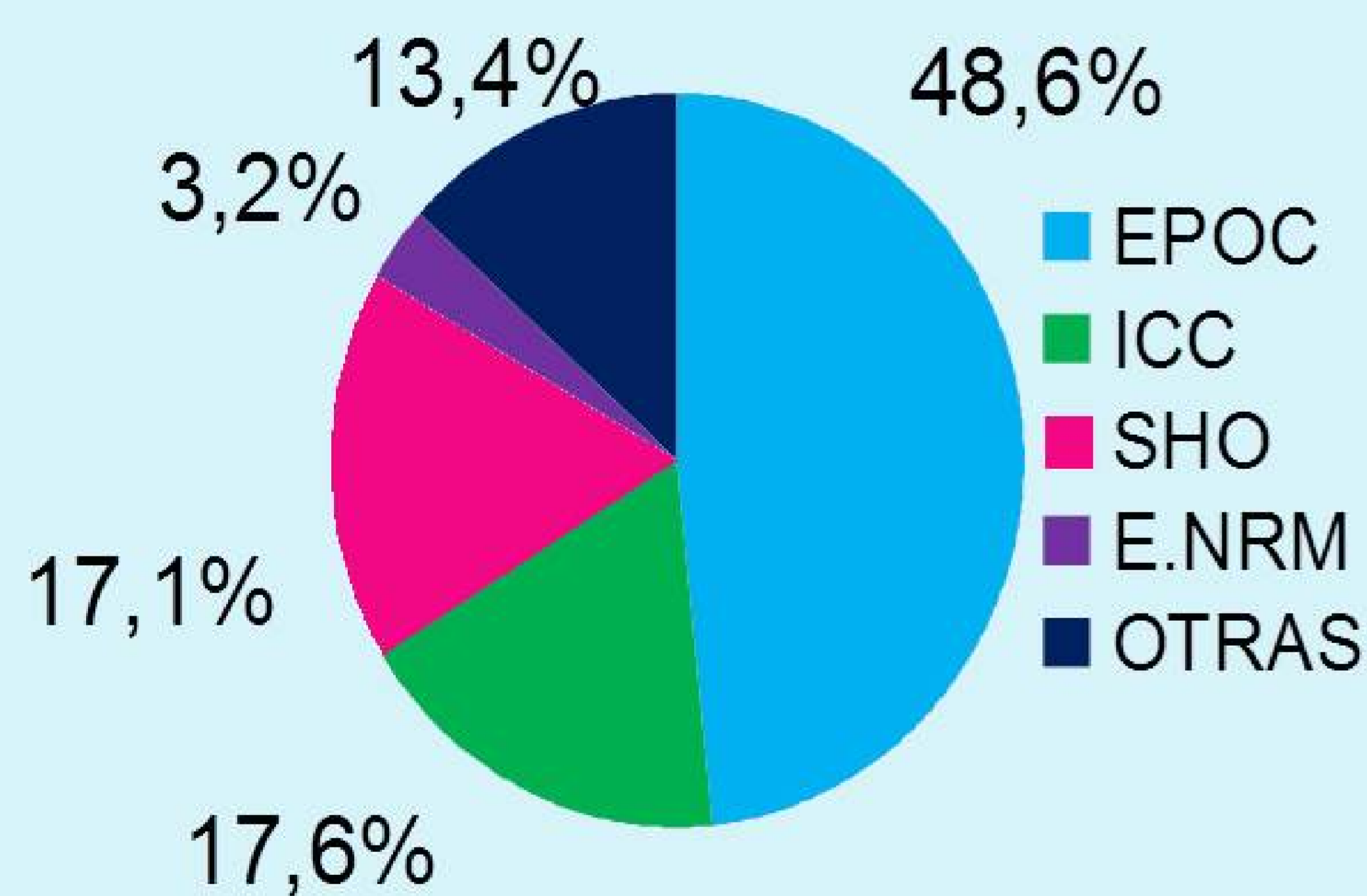
RESULTADOS

N: 216
Mujeres: 52%
Edad Media: 73 ± 12

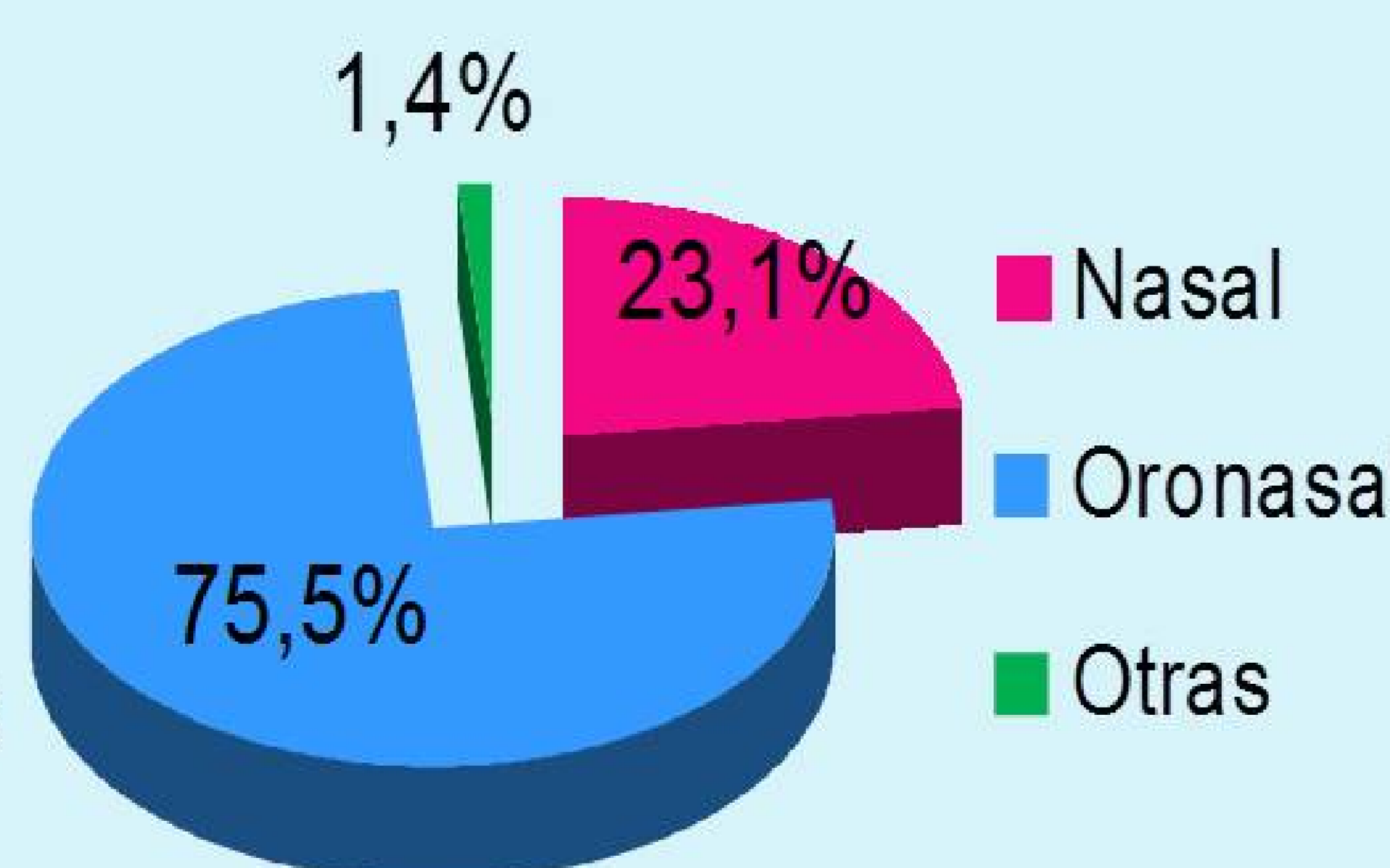
Estancia (días)	10 ± 9
Alta a domicilio (%)	85,6
Mortalidad (%)	11,6
Intubación orotraqueal (%)	2,8

EVA	2 ± 2
NORTON	14 ± 3
DOWTON	4 ± 1
Caída ingreso	0,9%

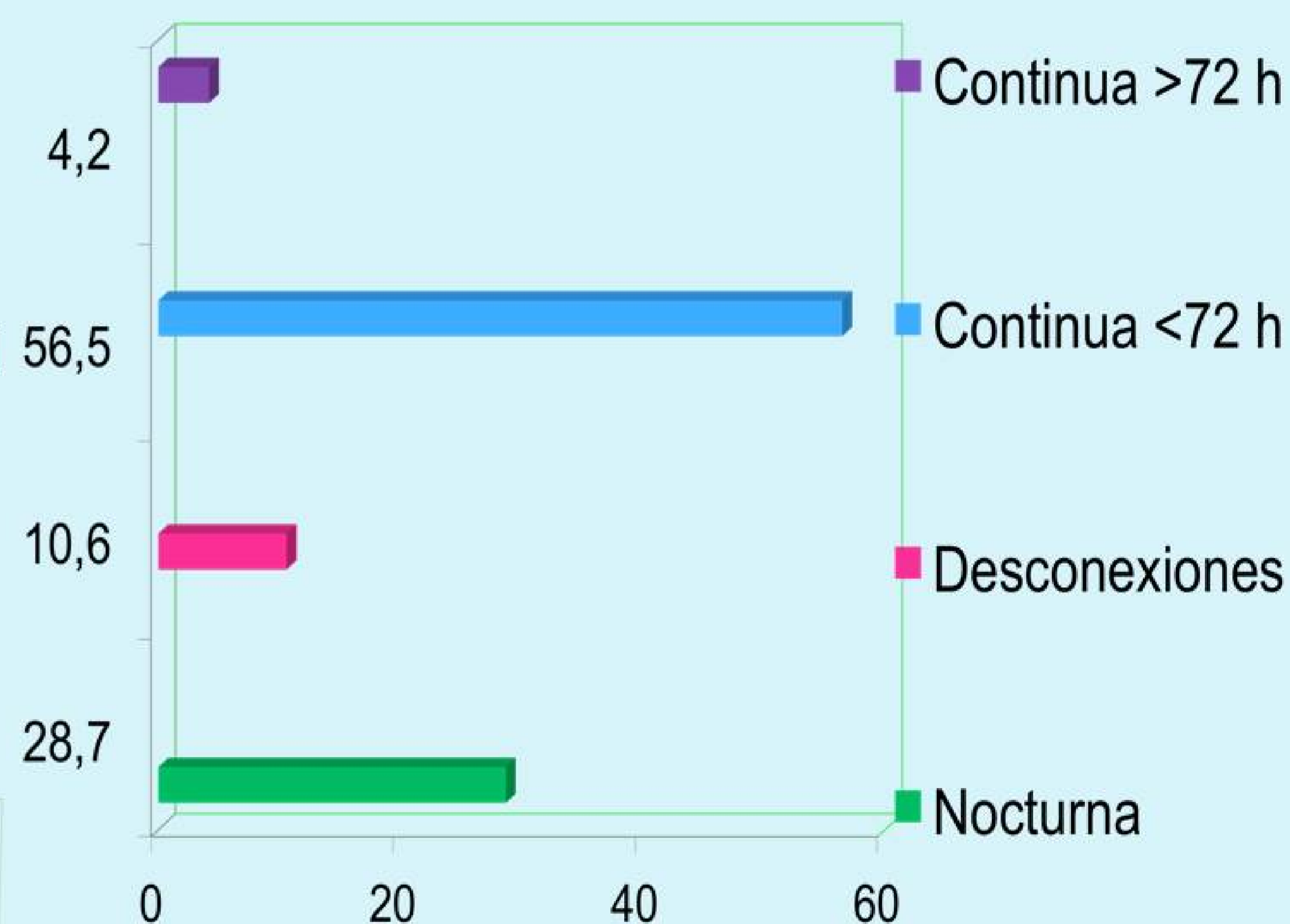
CAUSAS DE INSUF.RES.P



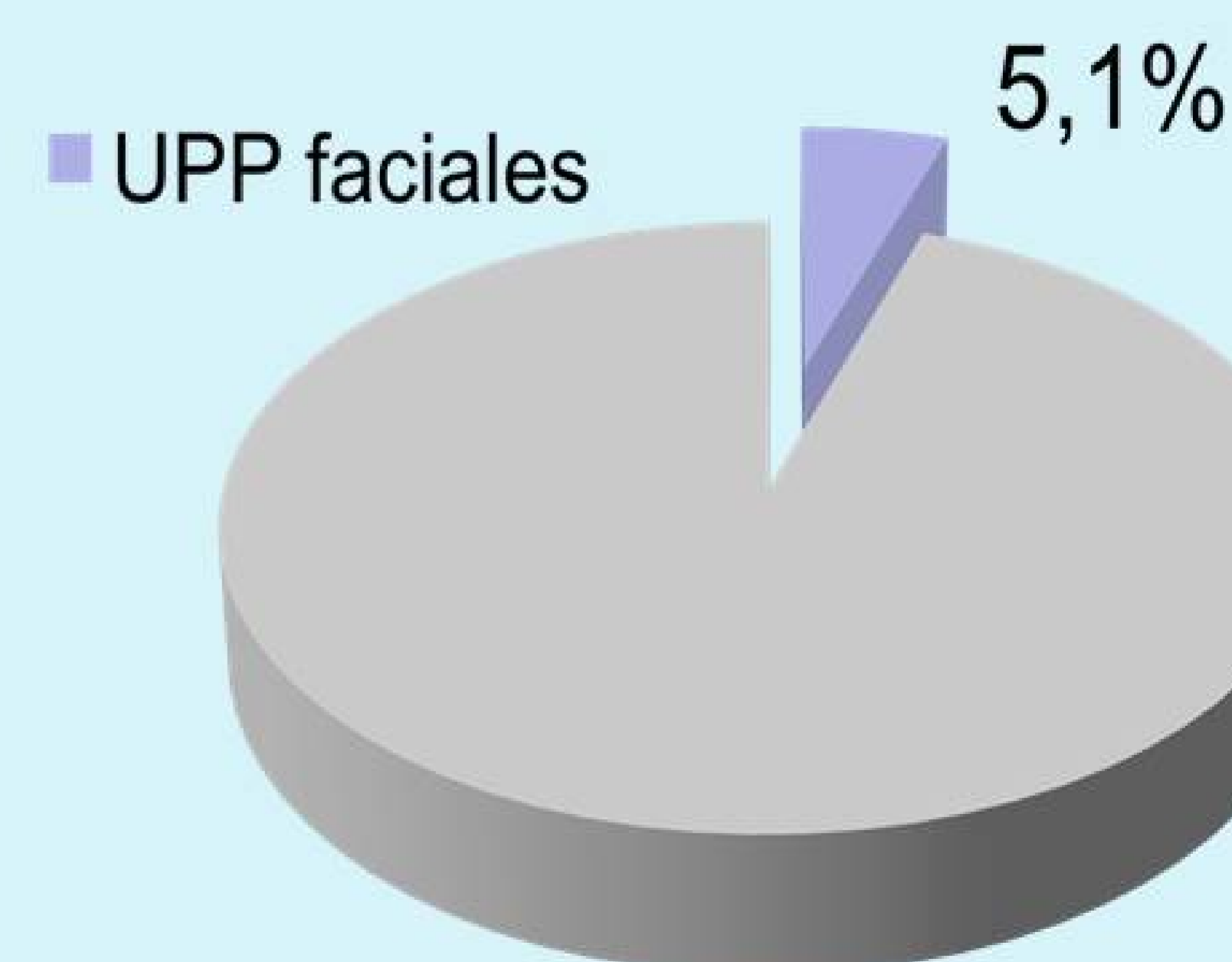
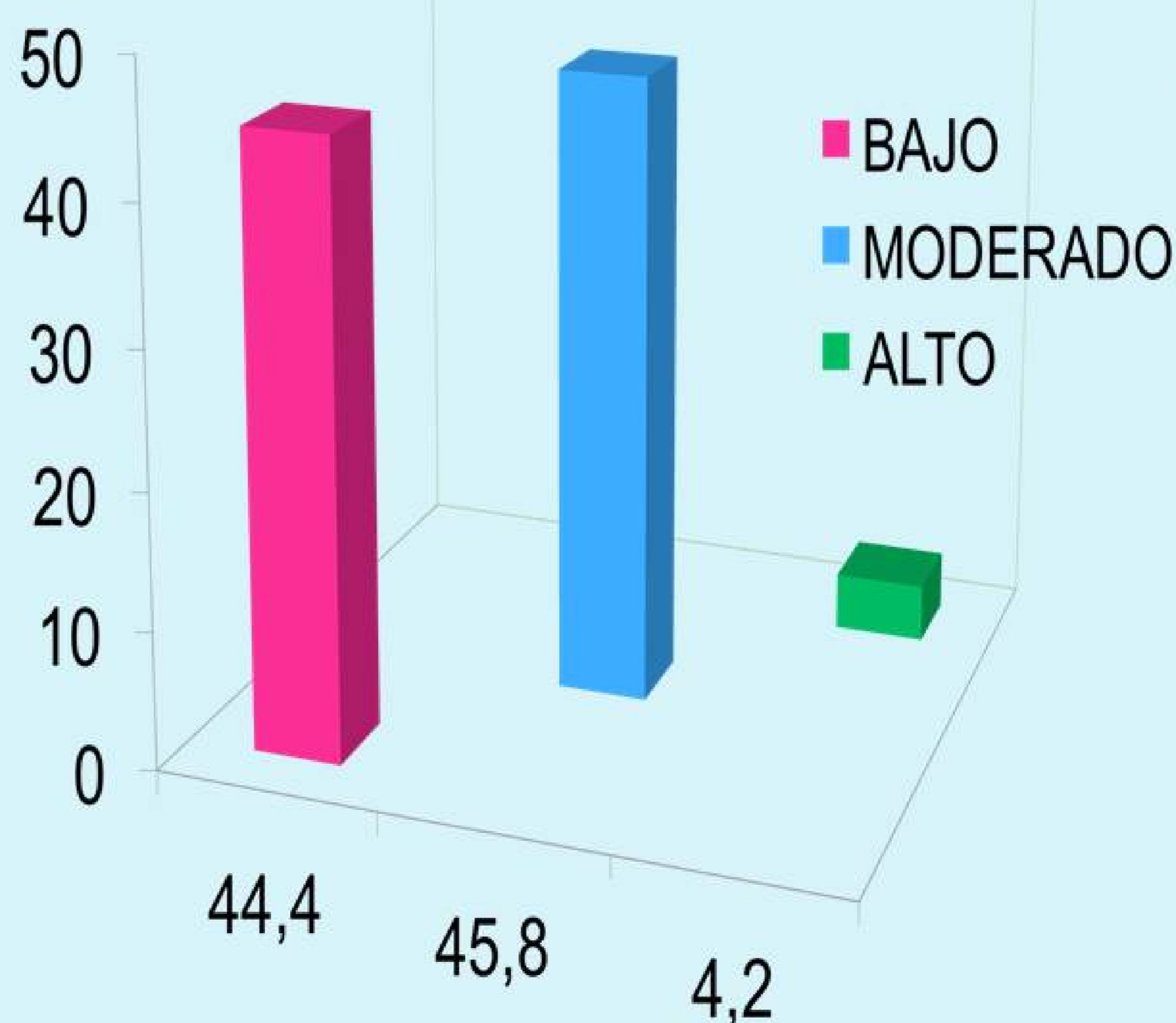
TIPO DE MASCARILLA



MODO DE VENTILACIÓN



ALERTA CONUT



CONCLUSIONES

1. Los pacientes que precisan VMNI prolongada, presentan mayor desnutrición y por ello aumenta el riesgo de aparición de úlceras por presión, aunque en este trabajo sólo el 5,1% de nuestros pacientes presentan úlceras en relación con la interfase.
2. El riesgo de úlceras por presión según la escala Norton fue medio.
3. La alerta de desnutrición fue alto sólo en 4,2 % de los pacientes.